



Conrad 交易宝

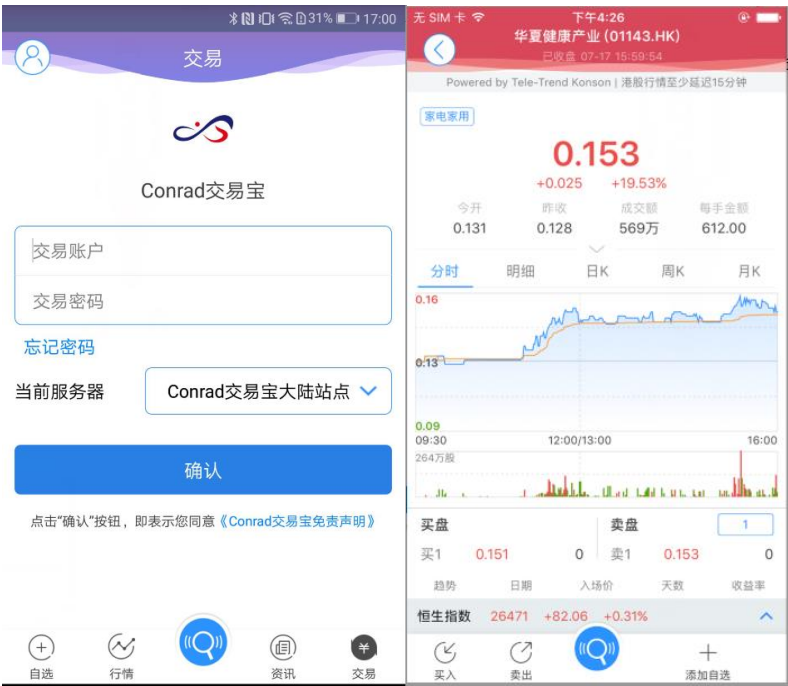
交易帮助手册

目 录

| | |
|-----------------------|----|
| 1 登录系统..... | 1 |
| 2 买卖操作..... | 2 |
| 2.1 买入..... | 2 |
| 2.2 卖出..... | 3 |
| 2.3 委托改撤单..... | 4 |
| 3 资金持仓管理 | 5 |
| 3.1 资金持仓 | 5 |
| 3.2 持股信息 | 6 |
| 4 查询 | 7 |
| 4.1 当日查询 | 7 |
| 4.2 历史委托 | 8 |
| 4.3 历史成交 | 8 |
| 5 更多 | 9 |
| 5.1 现金提存 | 10 |
| 5.2 股票往来 | 10 |
| 5.3 修改密码 | 11 |
| 6 关于 Conrad 交易宝 | 11 |

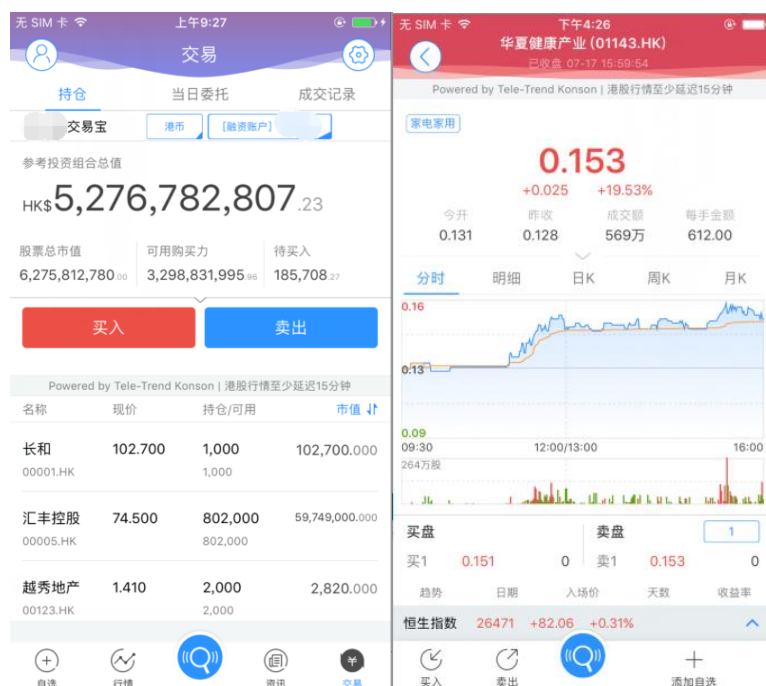
可通过交易界面或个股进入交易功能，系统将会检查用户是否登录，在登录成功后，用户可以查看相关交易数据，进行相关交易操作

1 登录系统



在未登录交易系统时，点击底部的交易按钮或在个股行情页面点击买入、卖出按钮，会触发登录，弹出登录画面，点击免责声明链接可查阅免责声明内容。

2 买卖操作



通过持仓界面的买入，卖出按钮，个股界面的买入，卖出按钮打开买入、卖出界面进入买卖操作。

2.1 买入



点击按钮“买入”，进入买入界面下委托单。输入证券代码、买入价格及股数，选择**交易市场**和**交易盘型**；实时行情情况下可自动获取报价，延时行情情况下需点击“右上角箭头点”区域的“点击报价”按钮获取报价（点击规则：点击一次，减少一次，用完后需充值）。输入数量，然后点击“买入”，“买单确认”界面包括客户编号，交易类型，交易市场，证券操作，股票代码，委托数量，委托价格及相关佣金等字段信息，提交后，会提示订单已提交，若想查看委托单，可在“当日查询”查看委托状况。

2.2 卖出

The screenshot displays the '卖出' (Sell) interface for the stock '创益太阳能 (02468)'. The interface includes a '增强限价盘' (Enhanced Limit Order) button and a '港股' (Hong Kong Stock) market selector. The stock price is shown as 1.2, and the quantity is 36000. The interface also displays a '参考金额' (Reference Amount) of HK\$ 43,200.00. The bottom section features a large blue '卖出' (Sell) button and a '清除' (Clear) button. The footer indicates 'Powered by Tele-Trend Konson'.

点击“卖出”按钮，进入卖单界面。

光标指在输入股票框内，选择持仓可卖的股票列表，选择一只股票，选择**交易市场**和**交易盘型**；实时行情情况下可自动获取报价，延时行情情况下需点击“右上角箭头点”区域的“点击报价”按钮获取报价（点击规则：点击一次，减少一次，用完后需充值）。输入数量，然后点击“卖出”，“提交订单”卖出委托，“卖单确认”界面包括客户编号，交易类型，交易市场，证券操作，股票代码，委托数量，委托价格及相关佣金等字段信息。卖出委托提交后，会提示订单已提交，若想查看委托单，在“当日查询”查看委托状况。

2.3 委托改撤单



当您要对已下的委托单进行修改或取消时，点击“当日查询”界面中交易中的订单，选择一只股票，左滑该股票进行选择“改单”“撤单”，进入对应界面，进行改单或撤单操作。

3 资金持仓管理

3.1 资金持仓



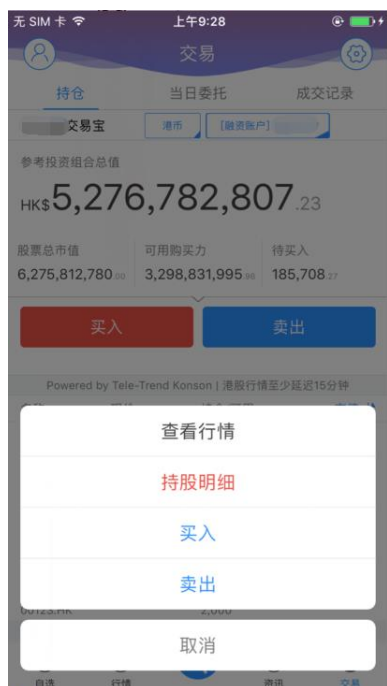
在持仓界面，点击买入卖出按钮上面箭头，展开更多的资金信息。

币种切换点箭头展开选择币种。

账户切换点箭头展开选择账户。

滑动底部查看持仓股份。

3.2 持股信息



点击持仓的股票可弹出相关菜单，进行个股行情查看，买入，卖出。

持仓明细查看持仓股份的更详细信息。

4 查询

4.1 当日查询



查询交易中的订单，及当日已完成的订单。

4.2 历史委托

| 名称 | 委托价/操作 | 委托量/成交量 | 状态 |
|--------------------|--------------|------------------|---------------|
| 汇丰控股 00005.HK | 68.250 买入 | 400 0 | 已排队 增强限价盘 |
| 中港照相 01123.HK | 0.445 买入 | 2000 0 | 已排队 增强限价盘 |
| 中港照相 01123.HK | 0.445 买入 | 2000 0 | 已排队 增强限价盘 |
| 中港照相 01123.HK | 0.405 买入 | 2000 0 | 已排队 增强限价盘 |
| 恒鼎实业 01393.HK | 0.325 买入 | 200000 100000 | 部分成交 增强限价盘 |
| 中港照相 01123.HK | 0.420 买入 | 2000 0 | 已排队 增强限价盘 |
| 勒泰商业地产 00112.HK | 3.460 买入 | 2000 0 | 已排队 增强限价盘 |
| 汇丰控股 00005.HK | 68.150 买入 | 400 0 | 已排队 增强限价盘 |

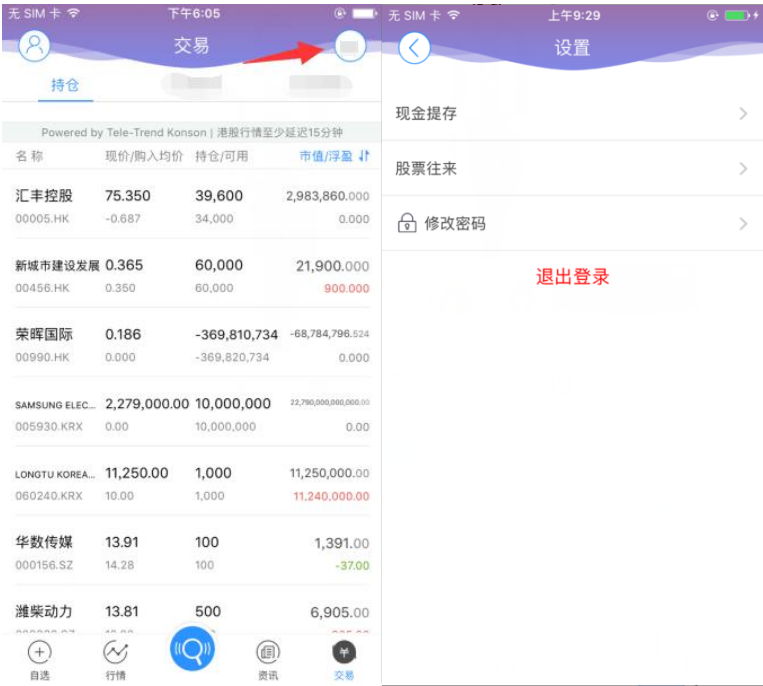
查询三个月区间的历史委托订单。

4.3 历史成交

| 名称 | 价格/操作 | 成交数量 | 委托时间 |
|---------------------|-------------|-------|------------------------|
| 新城市建设发展 00456.HK | 0.350 买入 | 60000 | 2017-05-24 11:08:35 |

查询三个月区间的历史成交委托订单。

5 更多



在交易主界面可点击右上角更多设置按钮，进入更多设置界面，进行现金提存，股票往来密码修改，退出登录（**登出交易系统**）等功能。

5.1 现金提存



在界面右上角处有“更多”按钮，进入“现金提存”界面查询。

5.2 股票往来

| 证券名称 | 证券代码 | 交易日期 | 交收日期 | 变动数量 |
|----------|-------|------------|------------|-------------|
| 汇丰控股 | 00005 | 2017-07-27 | 2017-07-27 | 800,000 |
| 长和 | 00001 | 2017-07-24 | 2017-07-24 | 50,000,000 |
| 恒生银行 | 00011 | 2017-07-04 | 2017-07-04 | 2,000,000 |
| 香港交易所 | 00388 | 2017-07-27 | 2017-07-27 | 23,000,000 |
| 长和 | 00001 | 2017-07-24 | 2017-07-24 | 1,000,000 |
| 汇贤产业信托 | 87001 | 2017-07-24 | 2017-07-24 | 300,000 |
| 美捷汇控股 | 01389 | 2017-07-04 | 2017-07-04 | 100,000,000 |
| 汇丰控股 | 00005 | 2017-07-04 | 2017-07-04 | 1,000,000 |
| 宏基集团控股 | 01718 | 2017-07-11 | 2017-07-11 | 500,000 |
| 香港交易所 | 00388 | 2017-07-27 | 2017-07-27 | 7,000,000 |
| 长和 | 00001 | 2017-07-24 | 2017-07-24 | 500,000 |
| 长和 | 00001 | 2017-08-01 | 2017-08-01 | 3,000 |
| 安硕纳指一... | 09834 | 2017-07-24 | 2017-07-24 | 33,200 |
| 九龙仓集团 | 00004 | 2017-07-11 | 2017-07-11 | 50,000 |
| 九号运通 | 00009 | 2017-07-11 | 2017-07-11 | 33,655 |

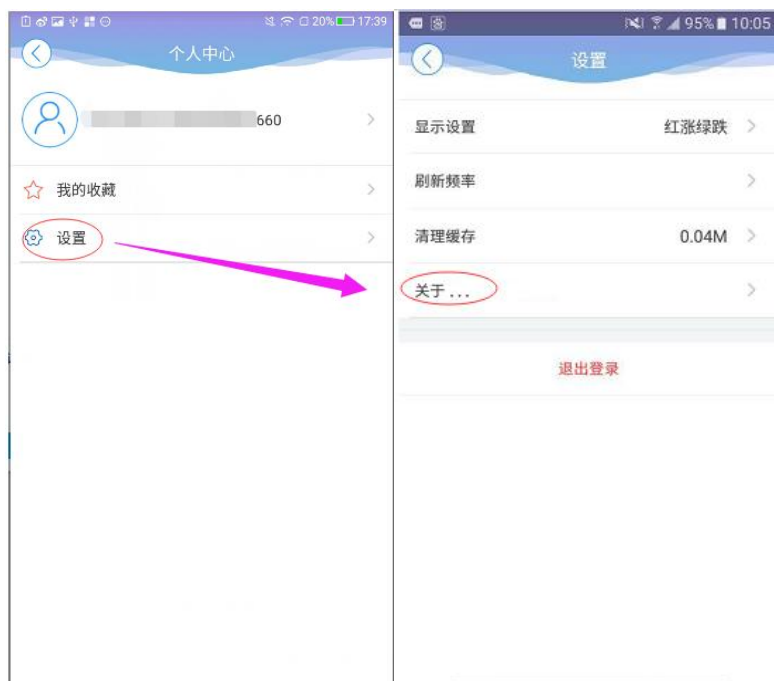
在更多里面选择股票往来，可查询。

5.3 修改密码



在更多设置界面中选择“修改密码”，进入密码修改界面。修改界面有相关修改密码的提示。

6 关于 Conrad 交易宝



点击各个主界面的左上角按钮可进入个人中心，在个人中心界面，选择“设置”按钮，进入设置界面，选择关于，查看可以查看 App 的客服电话、免责声明等相关信息