



# Conrad 交易宝 Windows 版交易操作手册

## 目 录

1. 登录系统 .....	1
1.1. “交易+行情”登录方式.....	1
1.2. “独立行情”交易登录方式.....	3
2. 买入 .....	4
3. 卖出 .....	5
4. 委托改单/撤单.....	6
5. 查询 .....	6
5.1. 资金股份 .....	6
5.2. 委托状况 .....	7
5.3. 今日成交 .....	7
5.4. 历史成交 .....	7
6. 设置 .....	8
6.1. 修改密码 .....	8
6.2. 系统设置 .....	9
6.2.1. 系统参数 .....	9
6.2.2. 自动策略 .....	10
6.2.3. 免责声明 .....	10

# 1. 登录系统

## 1.1. “交易+行情”登录方式

双击“Conrad 交易宝”，输入交易账号、登录密码、验证码后，弹出“免责声明”阅读后点击“确认”，进行登录。

“交易+行情”登陆方式：只能使用交易账号登陆

- 1、通过 adminpage 管理界面实现交易账号及行情账号绑定；
- 2、交易账号未绑定行情账号或者绑定的行情账号已过期，交易账号登陆后，行情是延时 15 分钟行情；
- 3、交易账号绑定了行情账号（未过期），交易账号登陆后，行情是实时行情；
- 4、国际版行情账号：不限地区（全球范围内）
- 5、国内版行情账号：仅限中国内地使用；
- 6、登入：使用交易账号登入；
- 7、登出：登出交易账号；
- 8、交易账号互踢功能：即“后踢前”功能，交易账号不能同时登入，后登入的账号会踢出前面登入的相同交易账号；
- 9、第一次登入强制修改交易密码。

交易+行情      独立行情

交易账号 111111       保存帐号

登录密码      忘记密码?

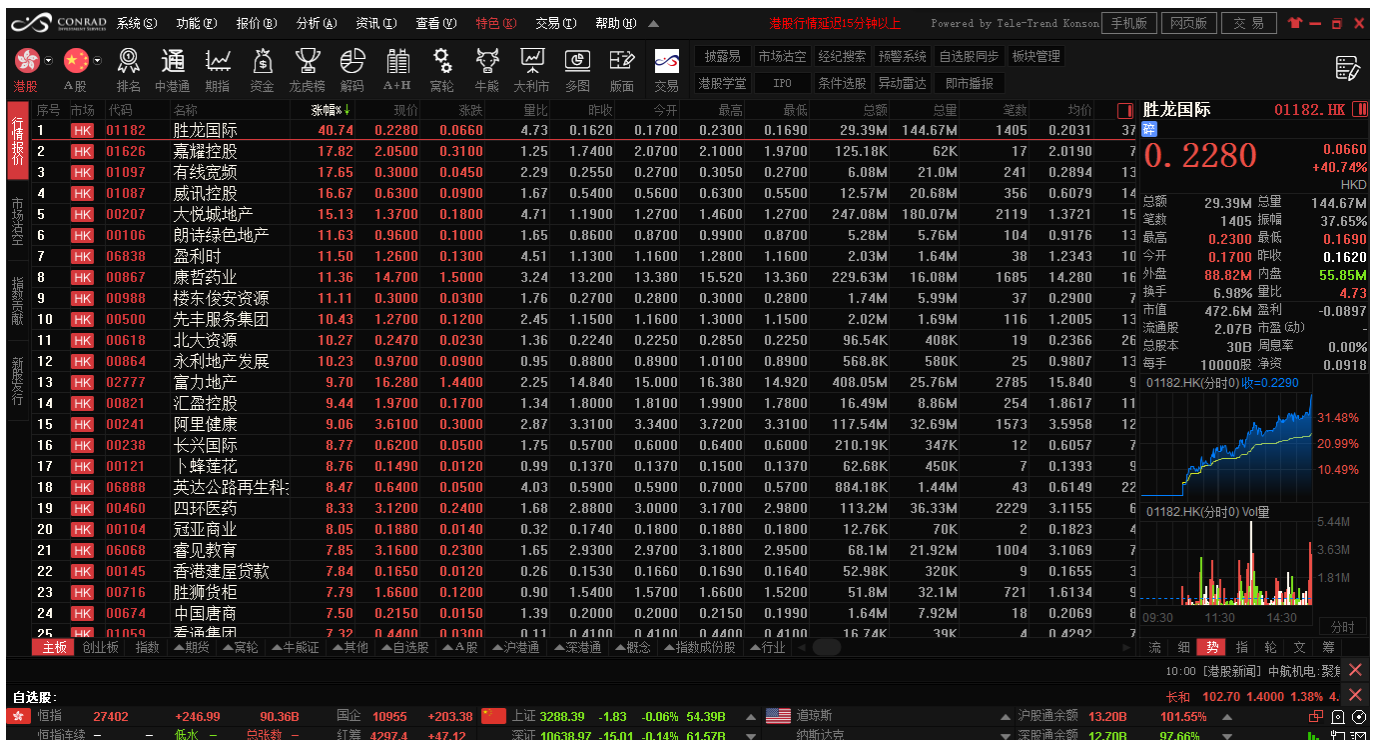
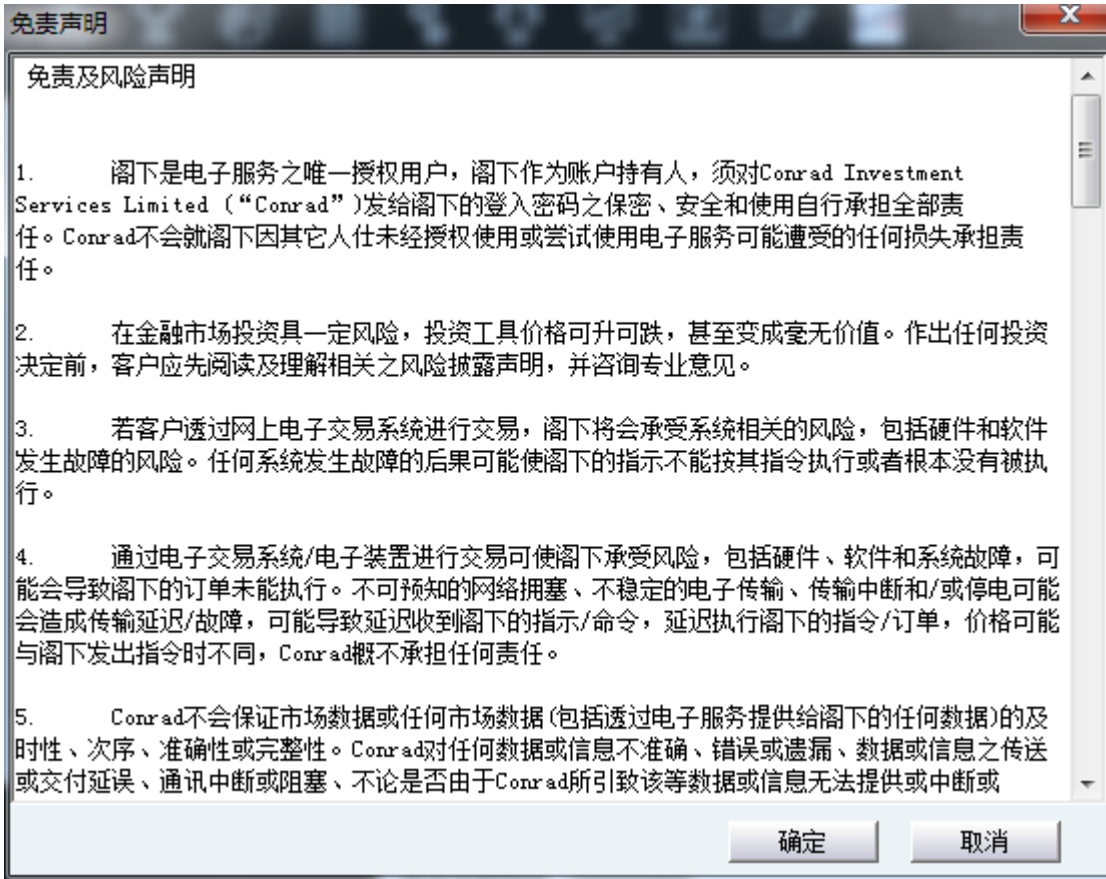
验证码      2106

登录      脱机      取消      设置

提示: 延迟站点资料最少延迟15分钟.

中国内地客服: 400-120-0902  
香港地区客服: (852)3980 2300  
客服邮箱: cs@conrad-is.com.hk

技术支持热线: 4000589908



## 1.2. “独立行情”交易登录方式

双击“Conrad 交易宝”，输入行情账号、行情密码、验证码后，点击“登录”进行登录。

在“独立行情”内登录交易，需在系统内打开交易系统：按 F12 快捷键或点击工具栏交易图标或点击右上角“交易”按钮等方式打开。

交易系统内登录方式：打开交易系统时弹出登录窗体，在列表中选择交易网关（自动选点，Conrad 服务器）；输入您的账户号（勾选“保存账号”，下次登录不必再输入）；点击“键盘密码”，右边出现小键盘，输入登录密码，或键盘输入；输入验证码（右边图中的四位数字）；最后点击“确定”。然后弹出“免责声明”阅读后点击“确认”登录交易系统。

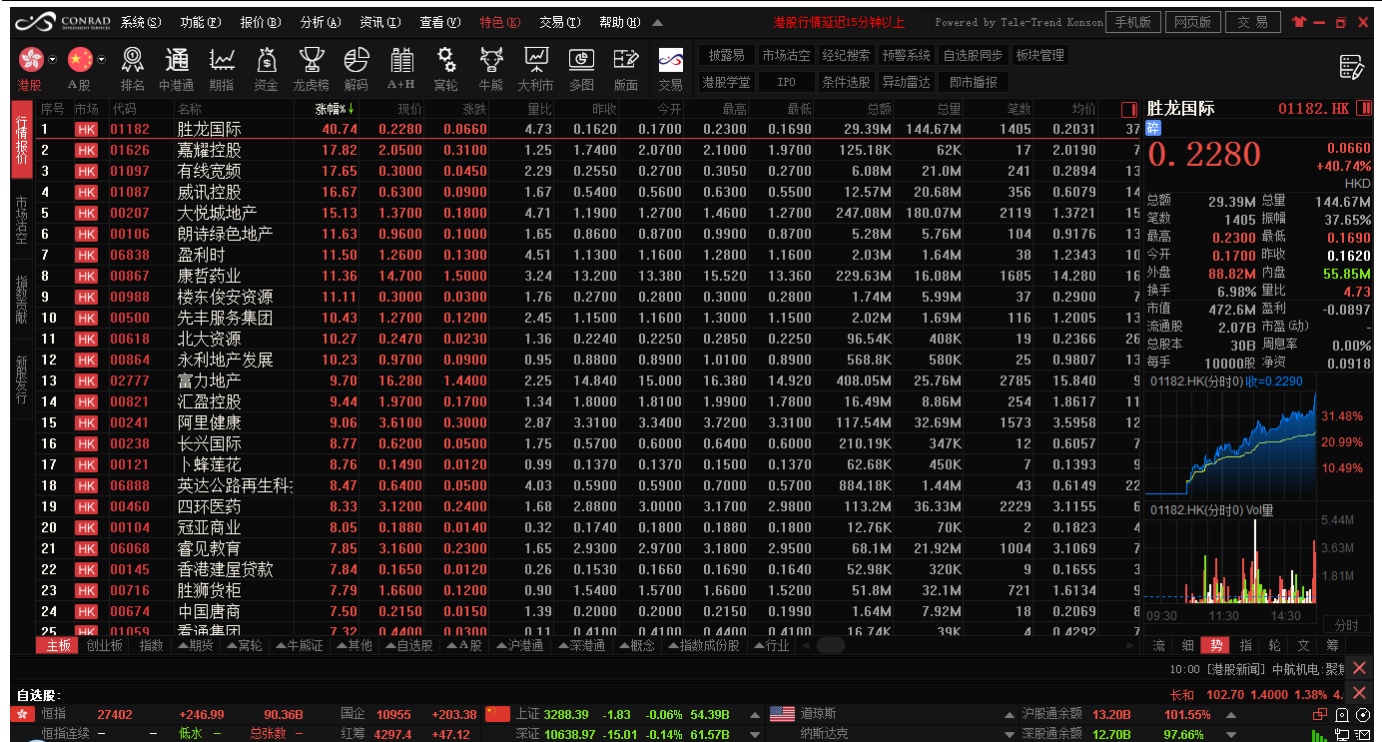
“独立行情”登陆方式：只能使用独立行情账号登陆

国际版行情账号：不限地区（全球范围内）

国内版行情账号：仅限中国内地使用

新开户用户请注意：凡是首次登录交易系统，登入后会先弹出修改密码窗体，为了防止您的密码被盗，我们建议新开户用户首次登入交易系统，首先进行密码修改。





## 2. 买入

交易系统内下单，点击交易系统左侧菜单“买入”或上排按钮“买入”，买入界面没有点击报价服务。输入证券代码，买入价格，买入数量，选择交易类型，下买入委托单。查看委托单，在右边的“委托状况”查看，在“今日成交”查看委托是否已成交(或是否已拒绝、已取消等)。

交易类型：增强限价盘、限价盘、特别限价盘、竞价盘、竞价限价盘。

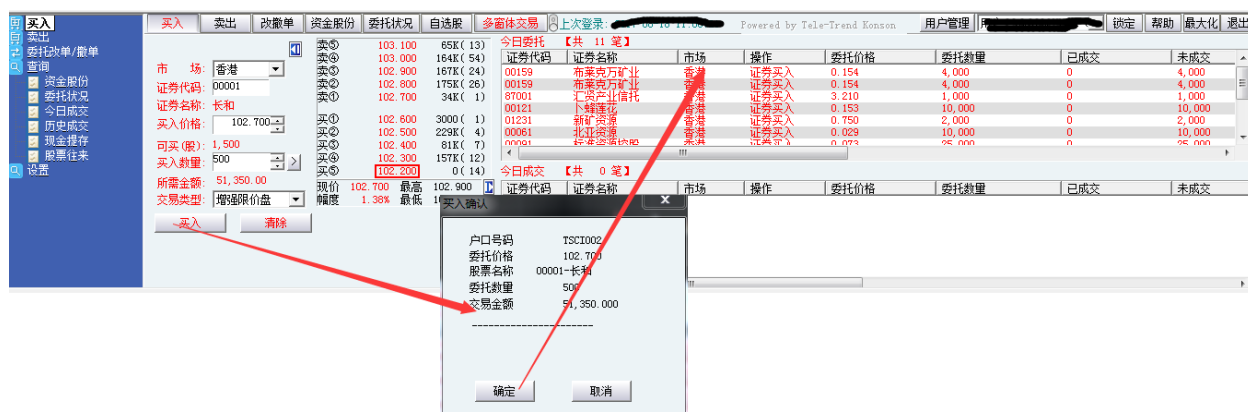
增强限价盘、限价盘、特别限价盘、竞价限价盘：可输入价格，可输入数量。

竞价盘：不可输入价格，价格应为空，可输入数量。

买入界面“今日委托”和“今日成交”说明

- 1、今日委托：只含可改撤状态的单。
- 2、今日成交：只含不可改撤状态的单。

**本交易系统一大优越特色：买卖委托上有该股限定的最小价差及每手股数提示。**



### 3. 卖出

在“资金股份”中双击卖出的股票，下卖出委托单。卖出界面没有点击报价服务。

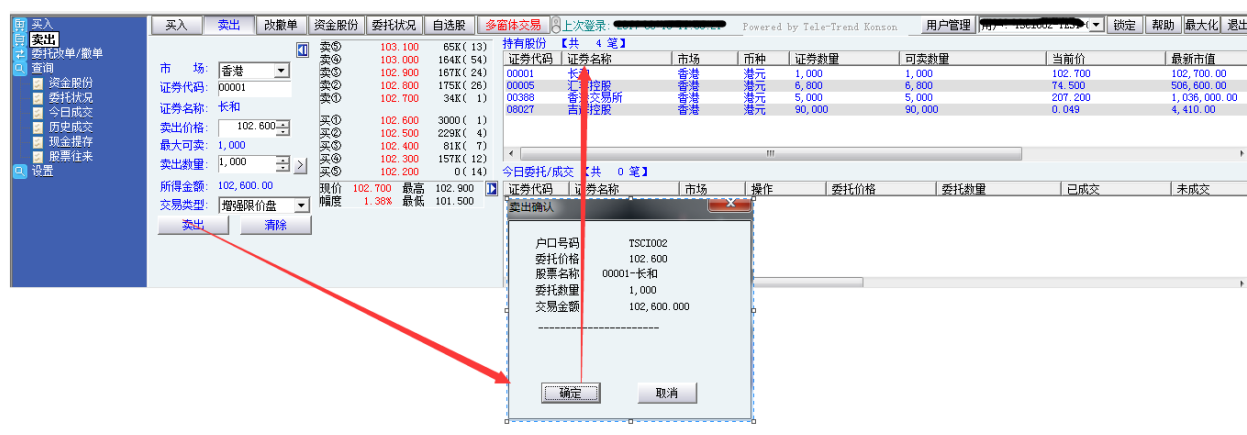
输入卖出价格及股数后，选择交易类型：选类型有“限价盘”、“增强限价盘”、“特别限价盘”、“竞价限价盘”及“竞价盘”。

然后点击“卖出”，提交卖出委托。卖出委托提交后，会提示下单成功及您的委托单号，查看委托单，在“委托状况”查看。

增强限价盘、限价盘、特别限价盘、竞价限价盘：可输入价格，可输入数量。

竞价盘：不可输入价格，价格应为空，可输入数量。

**本交易系统一大优越特色：买卖委托上有该股限定的最小价差及每手股数提示。**

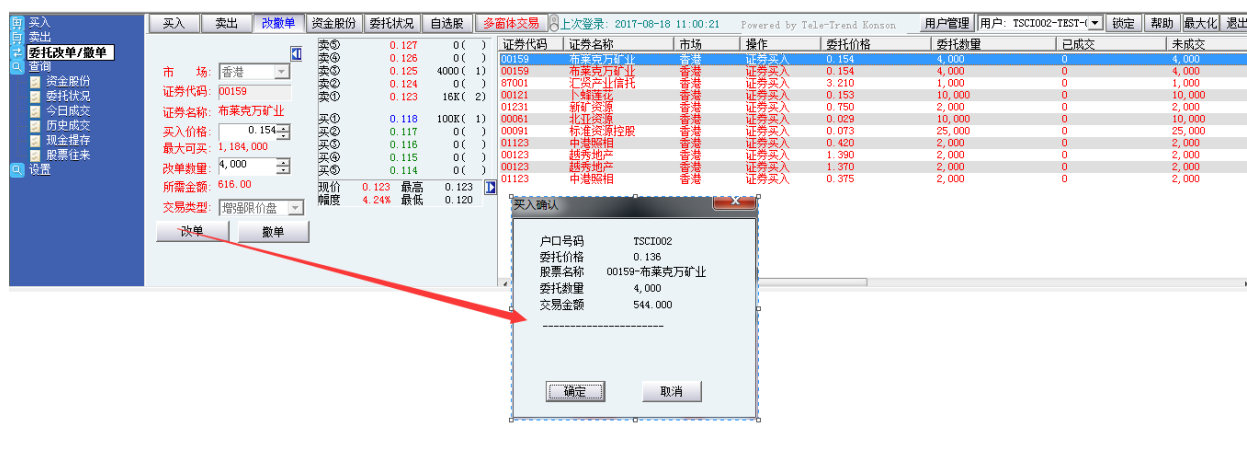


## 4. 委托改单/撤单

已下委托单进行修改或取消时，点击左菜单“改单/撤单”，进行改单或撤单操作。

对某个委托单进行“改单”、“撤单”操作：点击左菜单“改单/撤单”，当天所有未成交委托单都会列在“委托中订单”内。

注意：委托单只能在未成交状态下才能进行改单/撤单，如果委托已成交，无法进行改单/撤单。



## 5. 查询

### 5.1. 资金股份

点击查看所持有的股票及资金情况,单击股票记录查看当前股票明细，双击可以下卖出单。





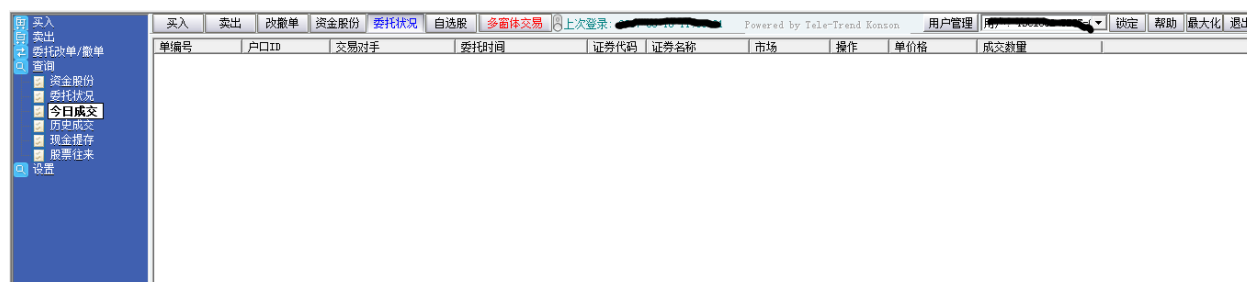
## 5.2. 委托状况

1. 点击查看所有委托单记录（含：等待中、批核中、处理中、已排队、部分成交、已取消、完全成交、已拒绝等状态的单），默认今天委托单记录，查询不限起止日期，查询时间段不能超过 90 天内（起止时间不限）委托记录。
2. 单击委托状况里面的股票记录查看当前股票的委托明细。



## 5.3. 今日成交

点击查看所有委托单今日成交记录（含：部分成交、全部成交等状态的单）。



## 5.4. 历史成交

点击查看所有委托单历史（不含今日成交）成交记录（含：部分成交、全部成交等状态的单）。查看 90 天内（起止时间不限）的历史成交记录。

单号	户ID	交易对手	委托时间	证券代码	证券名称	市场	操作	单价格	成交数量
145	TSC1002	3212	2017-08-01 17:33:32	00001	长和	香港	证券卖出	100.000	3,000
137	TSC1002	4321	2017-08-01 09:39:51	08027	百得控股	香港	证券卖出	0.280	10,000
136	TSC1002	4321	2017-08-01 09:39:35	00123	越秀地产	香港	证券卖出	1.340	6,000
130	TSC1002	4321	2017-08-01 09:16:28	00123	越秀地产	香港	证券买入	0.000	2,000
129	TSC1002	4000	2017-08-01 09:16:20	00123	越秀地产	香港	证券买入	0.000	2,000
128	TSC1002	4321	2017-08-01 09:14:59	00005	汇丰控股	香港	证券买入	0.000	6,800
127	TSC1002	4321	2017-08-01 09:14:24	00001	长和	香港	证券买入	0.000	1,000

## 5.5. 现金提存

点击可查询现金提存的记录

交易日期	接收日期	变动金额
20170818	20170818	转出 20,307,535.83 (HKD)
20170727	20170727	转入 20,000,000.00 (HKD)
20170720	20170720	转入 1.00 (HKD)
20170720	20170720	转入 12.00 (HKD)
20170720	20170720	转入 2.00 (HKD)
20170720	20170720	转入 147.23 (CNY)
20170720	20170720	转入 125.28 (HKD)
20170720	20170720	转入 100.12 (HKD)
20170720	20170720	转入 10.23 (HKD)
20170719	20170719	转入 5,000.00 (HKD)
20170718	20170718	转入 34.00 (HKD)
20170718	20170718	转入 10.23 (HKD)
20170711	20170711	转入 2,000,000.00 (HKD)
20170704	20170704	转入 20,000,000.00 (HKD)

## 5.6. 股票往来

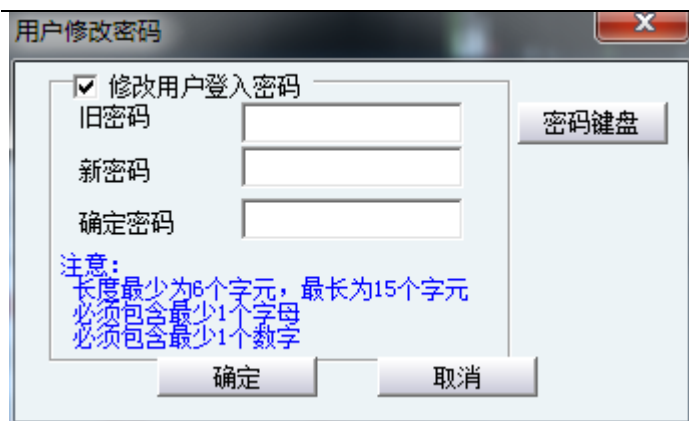
点击可查询股票转入转出的记录

交易日期	接收日期	证券代码	证券名称	市场	数量
20170727	20170727	08027	百得控股	香港	转入 100,000
20170704	20170704	00883	中国海洋石油	香港	转入 23,000
20170711	20170711	00011	恒生银行	香港	转入 100,000
20170711	20170711	00005	汇丰控股	香港	转入 5,000
20170801	20170801	00001	长和	香港	转入 3,000
20170711	20170711	00993	华联金控	香港	转入 100,000
20170704	20170704	01226	中国投资	香港	转入 2,000...
20170727	20170727	00388	香港交易所	香港	转入 5,000
20170704	20170704	00857	中国石油股份	香港	转入 3,000...

## 6. 设置

### 6.1. 修改密码

点击左菜单中“设置”中“修改密码”进行修改用户登入密码，密码提示规则：密码长度为6至15位，密码可以含字母，数字或字符。



## 6.2. 系统设置

点击进行系统设置。

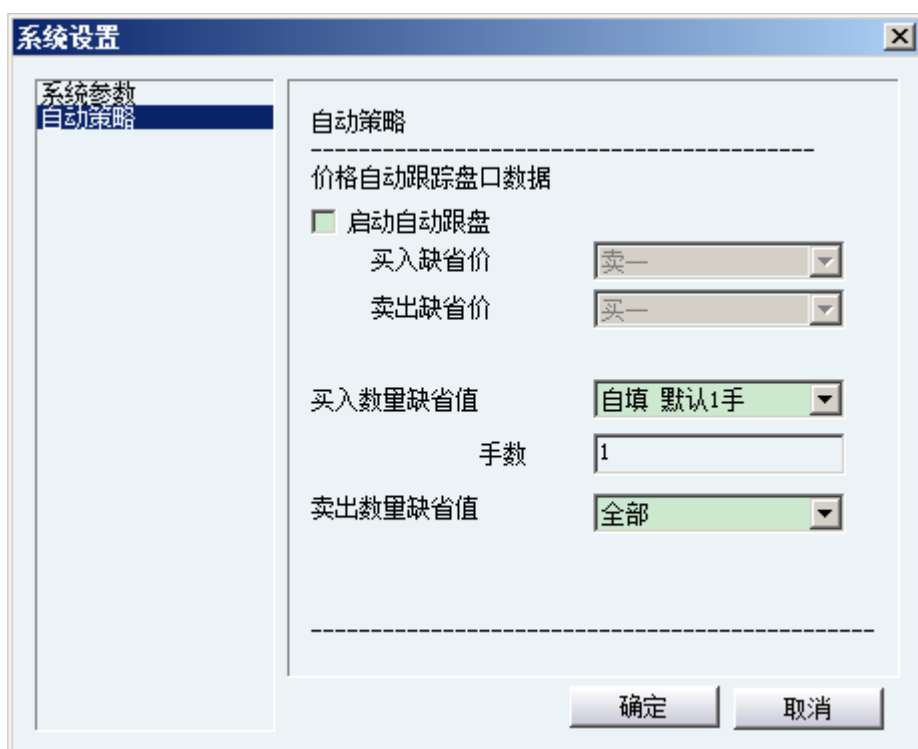
### 6.2.1. 系统参数

- 1、显示交易确定提示框
- 2、每次买卖委托需输入交易密码
- 3、交易区隐藏自动锁定交易
- 4、闲置 XX 分钟后锁定



## 6.2.2. 自动策略

- 1、 价格自动跟踪盘口数据
- 2、 启动自动跟盘口数据
- 3、 买入缺省价： 可选择买一~买十， 卖一~卖十
- 4、 卖出缺省价： 可选择买一~买十， 卖一~卖十
- 5、 买入数据缺省值： 可选择默认 1 手， 设置手数
- 6、 卖出数量缺省值： 可选择全部， 自填。



## 6.2.3. 免责声明

点击查看免责声明，由券商提供。

